

Kortperiodisk sysselsättningsstatistik

4:e kvartalet 2005

Short-term employment 4th quarter of 2005

I korta drag

Det ljusnar på arbetsmarknaden

Antal anställda ökade totalt med 0,9 procent under fjärde kvartalet – den stora delen inom privat sektor som ökade med 1,3 procent. Bland branscherna inom privat sektor uppvisade större delen av tjänstenäringarna en positiv utveckling. I fastighetsbolag och uthyrnings- och företagsservicefirmor ökade antalet anställda med 3,5 procent. I byggindustrin ökade antalet anställda under fjärde kvartalet 2005 med 3,1 procent. Tillverkningsindustrin uppvisade en fortsatt negativ utveckling av antalet anställda, vilka minskade med ca 7 900 personer (1,2 procent).

Sysselsättningsökningen sker bland männen

Ökningen av antal anställda utgjordes till största delen av män inom den privata sektorn. Av den totala ökningen på 34 700 anställda bestod drygt 90 procent av män i den privata sektorn. Antalet anställda inom statlig sektor minskade med 2 600 varav minskningen till största delen fanns bland männen. Inom den kommunala sektorn och landstingssektorn ökade antal anställda med 3 400 respektive 2 100 personer.

Temporärt färre statligt anställda i Jämtland och Gotland?

Bland länen fanns den största ökningen av anställda i Halland, 3,3 procent. I samtliga storstadslän ökade antalet anställda. I Stockholms län ökade antalet anställda med 1,4 procent. Motsvarande siffror för Skåne län respektive Västra Götaland var 1,2 respektive 1,1 procent. Inom statlig sektor minskade antal anställda totalt sett, men utvecklingen skiljde sig åt regionalt. Bland de större förändringarna märktes Blekinge där statligt anställda ökade, medan de minskade i Jämtland och på Gotland. Sannolikt beror detta på omstruktureringar inom försvaret.



Statistiska centralbyrån
Statistics Sweden

Annika Norlén, SCB, tfn 019-17 67 64, fornamn.efternamn@scb.se

Statistiken har producerats av SCB, som ansvarar för officiell statistik inom området.

ISSN 0082-0237 Serie AM – Arbetsmarknad. Utkom den 14 februari 2006.
URN:NBN:SE:SCB-2006-AM63SM0601_pdf
Tidigare publicering: Se avsnittet Fakta om statistiken.
Utgivare av Statistiska meddelanden är Hans Lindblom, SCB.

Innehåll

Statistiken med kommentarer	4
Anställda	4
Antalet anställda, säsongsrensat kvartal 1 1989 – kvartal 4 2005	4
Andel anställda efter sektor	4
Utveckling av antalet anställda	5
Andel offentligt anställda per län	5
Antalet anställda inom privat sektor, KS och AKU	7
Sjukfrånvaro	8
Sjukfrånvaro- och sysselsättningsutvecklingen, privat sektor	8
Sjukfrånvaron efter sektor och kön, 4:e kvartalet 2005	9
Personalomsättning i privat sektor	10
Tillsvidare nyanställda och avgångna i procent av totalt tillsvidareanställda, kvartal 1 1990 – kvartal 4 2005	10
Tabeller	11
Teckenförklaring	11
1. Antal anställda efter sektor, kön och anställningsform, 4:e kvartalet 2005	11
2. Antal anställda efter näringsgren och anställningsförhållande. Privat sektor, 4:e kvartalet 2005	12
3. Antal anställda efter näringsgren. Privat sektor, oktober, november och december 2005	13
4. Procentuell fördelning av antalet anställda efter näringsgren och kön. Privat sektor, 4:e kvartalet 2005	14
5. Andel visstidsanställda i procent av totalt antal anställda efter näringsgren. Privat sektor, 1:a kvartalet 1994 – 4:e kvartalet 2005	15
6A. Antal anställda efter sektor och län, 4:e kvartalet 2005	16
6B. Procentuell fördelning av anställda efter län och kön, 4:e kvartalet 2005	17
6C. Antal anställda efter län och bransch. Privat sektor, 4:e kvartalet 2005	18
7. Antal anställda efter storleksklass och bransch. Privat sektor, 4:e kvartalet 2005	21
8. Index: Antal anställda efter näringsgren och anställningsförhållande. Privat sektor, kvartal 1 1996 – kvartal 4 2005 (1990:1=100)	23
9. Andel frånvarande i procent efter frånvaroorsak, sektor och kön. 4:e kvartalet 2005	24
10A. Andel frånvarande i procent av totalt antal anställda efter näringsgren och frånvaroorsak, 4:e kvartalet 2005	25
10B. Andel frånvarande i procent efter näringsgren och frånvaroorsak. Privat sektor, 4:e kvartalet 2005.	25
10C. Andel frånvarande i procent efter näringsgren och frånvaroorsak. Offentlig sektor, 4:e kvartalet 2005	26
10C. Andel frånvarande i procent efter näringsgren och frånvaroorsak. Offentlig sektor, 4:e kvartalet 2005	26
11. Andel sjukfrånvarande i procent efter län. 4:e kvartalet 2005	26
12. Andel frånvarande i procent av totalt antal anställda efter storleksklass, kön och frånvaroorsak. Privat sektor, 4:e kvartalet 2005	27

13. Frånvaroutvecklingen efter frånvaroorsak. Privat sektor, 1:a kvartalet 1994- 4:e kvartalet 2005	28
14. Antal nyanställda och avgångna efter sektor, kön och anställningsform, 4:e kvartalet 2005	29
15A. Andel nyanställda och avgångna med tillsvidareanställning i procent av totalt antal tillsvidareanställda efter näringsgren, 4:e kvartalet 2005	30
15B. Andel nyanställda och avgångna med tillsvidareanställning i procent av totalt antal tillsvidareanställda efter näringsgren. Privat sektor, 4:e kvartalet 2005	30
15C. Andel nyanställda och avgångna med tillsvidareanställning i procent av totalt antal tillsvidareanställda efter näringsgren. Offentlig sektor, 4:e kvartalet 2005	31
16. Nyanställda och avgångna efter anställningsform och bransch. Privat sektor, oktober, november och december 2005	31
17. Andel nyanställda och avgångna med tillsvidareanställning i procent av antal tillsvidareanställda efter storleksklass och bransch, Privat sektor, 4:e kvartalet 2005	32
18. Andel nyanställda och avgångna i procent av totalt antal tillsvidareanställda efter storleksklass och utveckling. Privat sektor, 4:e kvartalet 2005	33
Fakta om statistiken	34
Detta omfattar statistiken	34
Objekt och population	34
Statistiska mått	34
Redovisningsgrupper	34
Definitioner och förklaringar	34
Så görs statistiken	35
Datainsamling	35
Urvalsundersökning	35
Statistikens tillförlitlighet	35
Urval	35
Ramtäckning	36
Mätning	36
Bortfall	36
Bearbetning	37
Modellantaganden	37
Redovisning av osäkerhetsmått	37
Bra att veta	37
Nytt från och med tredje kvartalet 2004	37
Spridning	37
Annan statistik	37
In English	38
Summary	38
List of tables	38
List of terms	39

Statistiken med kommentarer

Anställda

Den kortperiodiska sysselsättningsstatistiken avser att mäta antalet anställda kvartalsvis. Då antalet anställda varierar mycket beroende på säsong, har i diagrammet nedan första kvartalet 1989 till fjärde kvartalet 2005 säsongrensats.

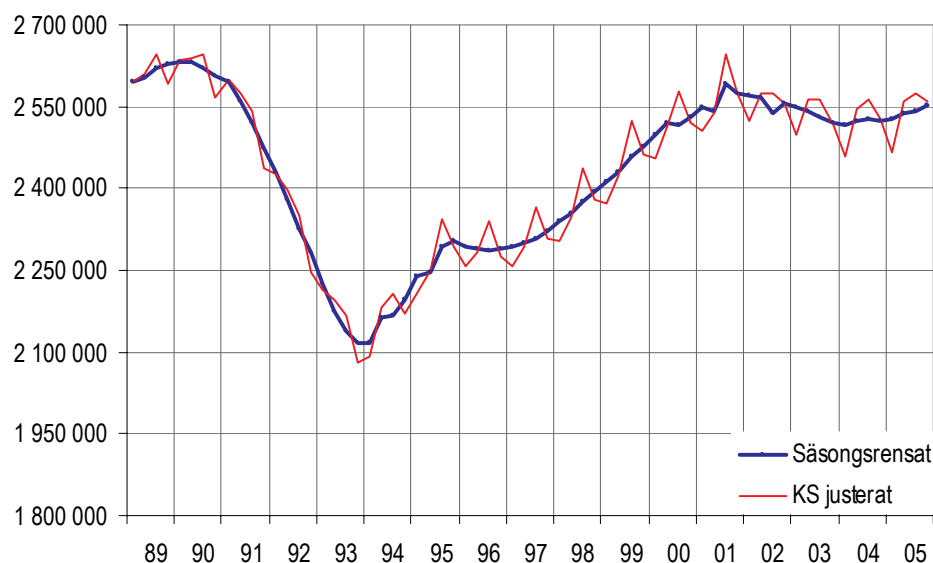
Under perioden har ett antal statligt ägda verk och landstingsverksamheter bolagiserats. Då bolagiseringarna påverkar nivån har antalet anställda för dessa verk återförts till privat sektor bakåt i tiden från det datum som övergången till privat sektor skedde. Antalet anställda för de statliga verken innan bolagiseringen har inhämtats ifrån Konjunkturstatistik, löner för statlig sektor. Landstingsägda bolag har återförts med en konstant nivå bakåt i tiden.

Under första kvartalet 1994 utvidgades undersökningen med bransch A och B (jordbruk, skogsbruk, jakt och fiske). Antalet anställda för perioden då bransch A och B ej inkluderades har hämtats från Arbetskraftsundersökningen (AKU).

Av säsongrensade data framgår att antalet anställda har ökat något mellan kvartal 2 2005 och kvartal 3 2005.

Antalet anställda, säsongrensats kvartal 1 1989 – kvartal 4 2005

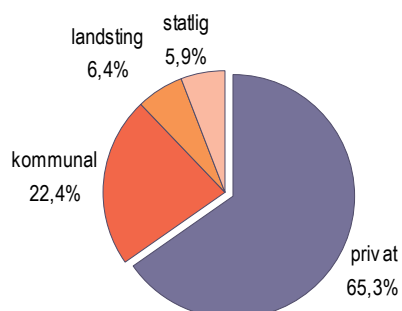
Antal anställda



Data tom kvartal 4 2005

Nedanstående diagram visar fördelningen av antalet anställda över de olika sektorerna under fjärde kvartalet 2005.

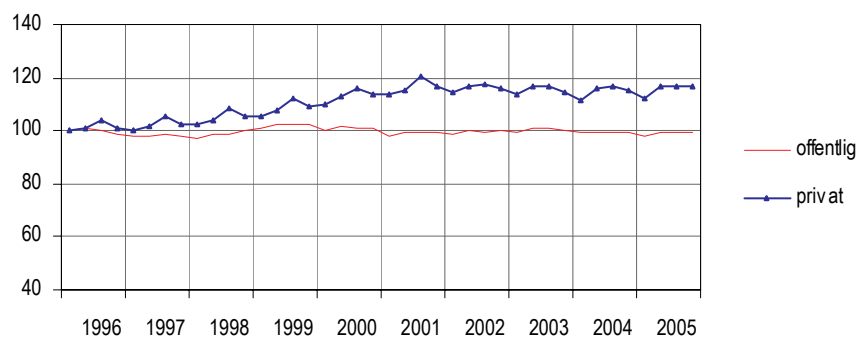
Andel anställda efter sektor



I nedanstående diagram visas hur sysselsättningsutvecklingen har varit från 1996 inom den offentliga sektorn jämfört med den privata sektorn.

Utveckling av antalet anställda

Index=100 kvartal 1-96



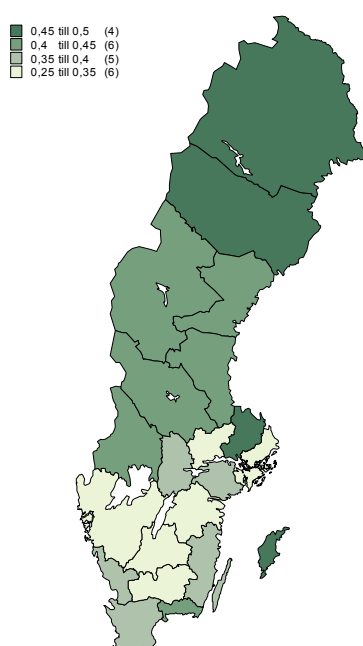
Data t.o.m. kvartal 4 2005

Första kvartalet 2000 övergick Svenska kyrkan från den offentliga sektorn till den privata sektorn (ca 23 000 anställda). Tredje kvartalet 2000 och första kvartalet 2001 räknas flera landstingsägda bolag till den privata sektorn (ca 4 000 respektive 12 000 anställda). Fr.o.m. första kvartalet 2001 räknas affärsverken samt Riksbanken till den privata sektorn (ca 16 000 anställda) och fr.o.m. andra kvartalet 2002 räknas fler landstingsägda bolag till den privata sektorn (ca 4 000 anställda). Under 2004 gick fler privata bolag tillbaka till landstingssektorn (totalt ca 10 500 anställda).

Fördelningen av de anställda mellan privat och offentlig sektor varierade mellan länen vilket man kan se i nedanstående karta.

Andel offentligt anställda per län

(Andel i procent)



Det län som hade minst andel offentlig sektor var Stockholms län, 25 procent och de län som hade störst andel offentlig sektor var Uppsala och Gotlands län med 48 procent.

Inom den privata sektorn visade tillverkningsindustrin en nedgång jämfört med föregående år, -1,2. Handeln visade en uppgång, 1,3 procent liksom byggindustrin som också visade en uppgång av antalet anställda, 3,1 procent. Utvecklingen av antalet anställda var olika för tillsvidare- och visstidsanställda beroende på bransch, vilket visas i nedanstående tabell.

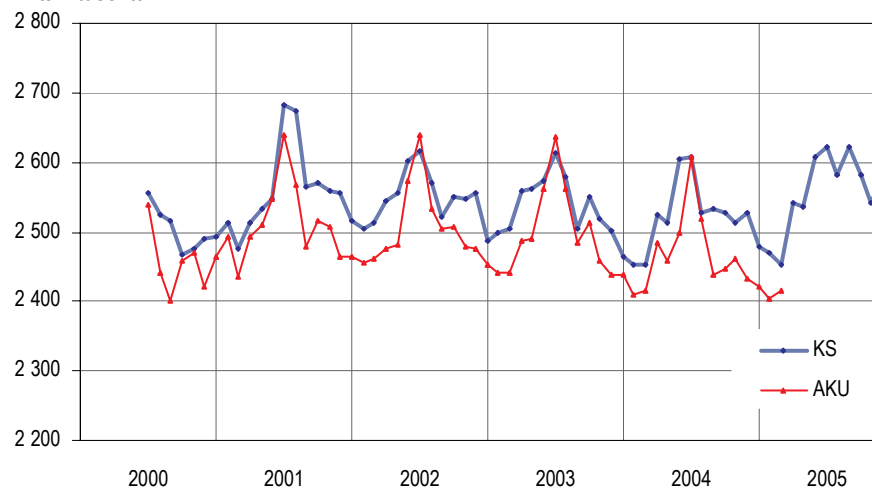
Procentuell förändring av antalet anställda efter bransch och anställningsform inom privat sektor. 4:e kvartalet 2005 jämfört med 4:e kvartalet 2004.

SNI 2002		Tillsvidare	Visstid	Totalt
A+ B	Jordbruk, jakt och skogsbruk	0,9	1,2	0,9
C + D	Tillverkning och mineralutvinning	-0,8	-5,7	-1,1
E	El-, gas-, värme- och vattenverk	3,6	-7,8	3,0
F	Byggindustri	1,5	23,3	3,1
G	Parti- och detaljhandel, reparationsverkstäder	0,5	6,7	1,3
H	Hotell och restauranger	1,8	0,9	1,6
I	Transport, magasinering och kommunikation	-1,2	6,8	-0,2
J	Kreditinstitut och försäkringsbolag	-0,7	0,4	-0,6
K	Fastighetsbolag, uthyrningsfirmor och företagservicefirmor	2,7	9,4	3,5
M	Utbildningsväsendet	4,7	22,1	8,0
N	Hälso- o sjukvård, socialtjänst och veterinärkliniker	-0,6	12,6	3,4
O	Andra samhällliga o personliga tjänster	2,5	4,5	2,9
Totalt		0,6	6,3	1,3

Antalet anställda samlas in av fler undersökningar vid SCB (se avsnittet ”Bra att veta”). Diagrammet nedan visar en jämförelse på månadsbasis mellan den kortperiodiska sysselsättningsundersökningen och Arbetskraftsundersökningen (AKU). Från och med april 2005 infördes en helt ny EU-harmoniserad arbetskraftsundersökning. Resultaten från den nya undersökningen är inte helt jämförbara med de tidigare undersökningarna. Ännu finns inte länkad serie över antalet anställda i AKU att tillgå.

Antalet anställda inom privat sektor, KS och AKU

Antal i tusental

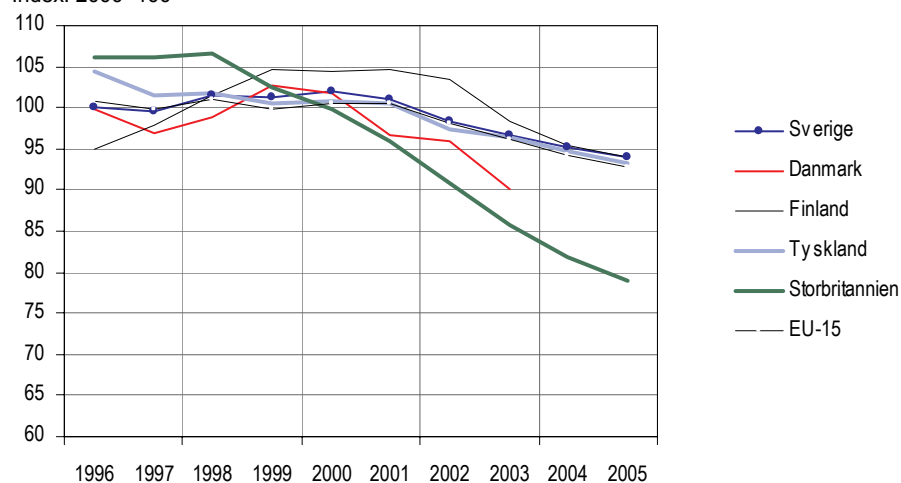


data fr.o.m. juli 2000 t.o.m. december 2005

Diagrammet nedan visar hur antalet anställda har utvecklats inom Sveriges industri jämfört med några andra europeiska länder.

Sysselsättningsutveckling inom industrin¹ – Internationell jämförelse

Index: 2000=100



Källa: Short-term Statistics, Eurostat

Samtliga data från kvartal 3 tom 2005

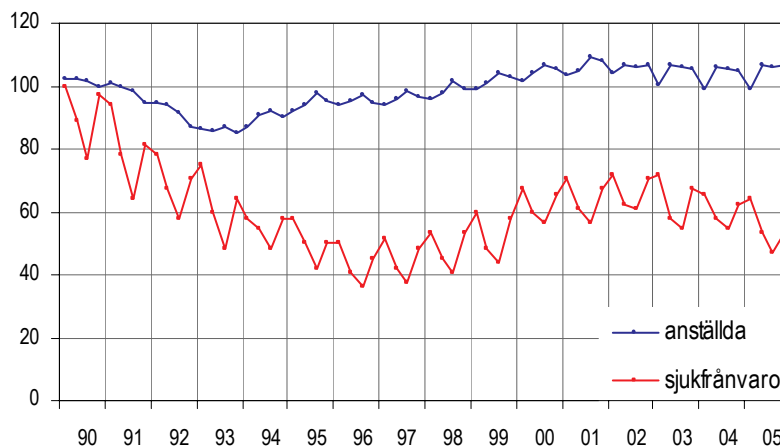
1) Med industrin menas bransch C-E (SNI2002)

Sjukfrånvaro

Den totala sjukfrånvaron uppgick tredje kvartalet 2005 till 3,9 procent av antalet anställda, vilket innebär att sjukfrånvaron minskade med 0,6 procentenheter jämfört med motsvarande kvartal 2004. Landstingssektorns sjukfrånvaro uppgick till 4,6 procent, den kommunala och statliga sektorns sjukfrånvaro uppgick till 5,5 respektive 2,6 procent. Inom den privata sektorn uppgick sjukfrånvaron till 3,4 procent. Diagrammet nedan illustrerar utvecklingen av sjukfrånvaron inom den privata sektorn jämfört med sysselsättningen. Sjukfrånvaro mäts som andel av totalt antal anställda.

Sjukfrånvaro- och sysselsättningsutvecklingen, privat sektor

Index=100 kvartal 1 1990



data t.o.m. kvartal 4 2005

I början av 1990-talet minskade både sysselsättningen och sjukfrånvaron. Även efter 1994, då sysselsättningen började öka, fortsatte sjukfrånvaron att minska. Under följande år ökade sjukfrånvaron igen liksom sysselsättningen, till det senaste åren då båda åter har dämpats.

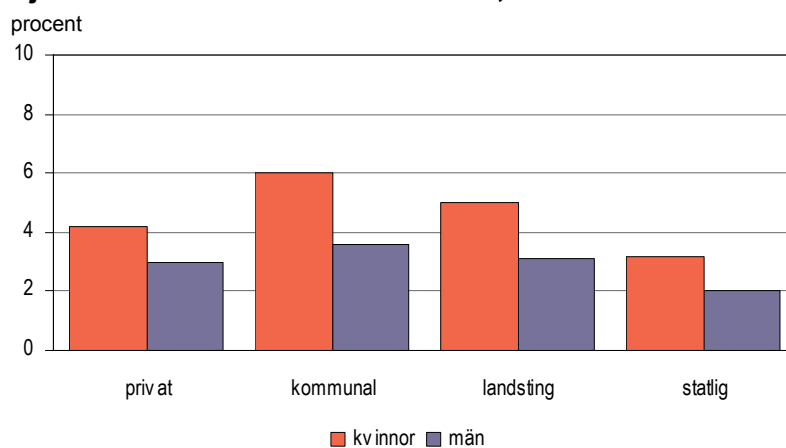
Sjukfrånvaron är i genomsnitt högre bland arbetsställen med många anställda än i arbetsställen med få. Detta illustreras i tabellen nedan.

Sjukfrånvaron efter arbetsställets storlek, privat sektor

Antal anställda	4:e kvartalet	
	2004	2005
1- 4	2,3	1,2
5- 9	2,5	2,6
10- 19	3,3	2,6
20- 49	3,9	3,5
50- 99	4,9	4,1
100- 199	5,2	4,7
200-	5,3	4,6

Diagrammet nedan visar hur sjukfrånvaron ser ut inom de olika sektorerna.

Sjukfrånvaron efter sektor och kön, 4:e kvartalet 2005



Sjukfrånvaronivån är högre bland kvinnor än bland män inom alla sektorer, vilket nedanstående tabell visar.

Kvinnors sjukfrånvaro i relation till mäns sjukfrånvaro efter sektor

Sektor	Kvartal 4 -04	Kvartal 1 -05	Kvartal 2 -05	Kvartal 3 -05	Kvartal 4 -05
Privat	147	139	157	156	140
Kommunal	197	174	178	167	167
Landsting	203	203	182	174	162
Statlig	191	164	226	221	160
Totalt	170	160	175	172	160

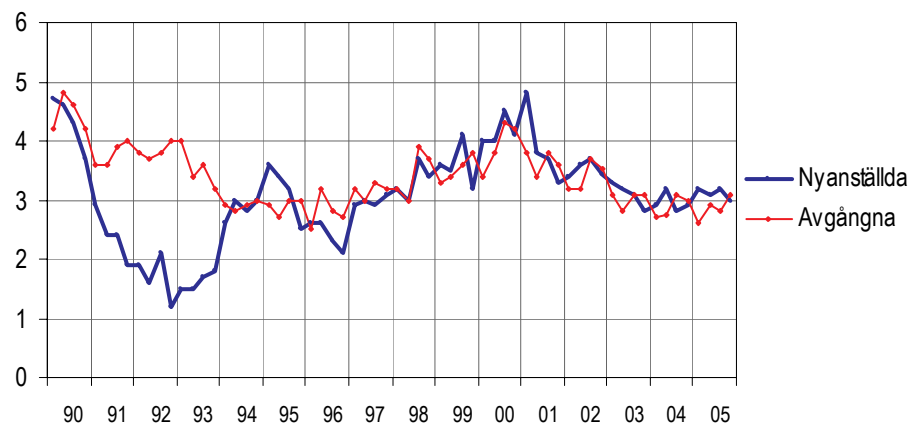
1) Indextalet uttrycker kvoten mellan kvinnors och mäns sjukfrånvaro

Personalomsättning i privat sektor

Diagrammet nedan illustrerar personalomsättningens utveckling, nyanställda och avgångna, bland tillsvidareanställda inom den privata sektorn.

Tillsvidare nyanställda och avgångna i procent av totalt tillsvidareanställda, kvartal 1 1990 – kvartal 4 2005

Andel i procent



data t.o.m kvartal 4 2005

Andelen tillsvidare nyanställda i privat sektor uppgick fjärde kvartalet 2005 till 3,0 procent vilket är en minskning med 0,3 procentenheter jämfört med tredje kvartalet 2005. Andelen tillsvidare avgångna uppgick till 3,1 procent vilket är en ökning med 0,2 procentenheter jämfört med tredje kvartalet 2005.

Personalomsättningens utveckling över tiden för kvinnor respektive män åskådliggörs i nedanstående tabell.

Andel tillsvidare nyanställda respektive avgångna i procent av antalet tillsvidareanställda inom privat sektor

Kvartal/År	Tillsvidare nyanställda		Tillsvidare avgångna	
	Kvinnor	Män	Kvinnor	Män
Kvartal 4-94	3,0	3,1	2,9	3,0
Kvartal 4-95	2,4	2,9	2,5	3,1
Kvartal 4-96	2,0	2,6	2,1	2,9
Kvartal 4-97	2,9	3,0	3,3	3,3
Kvartal 4-98	3,0	3,7	3,6	3,9
Kvartal 4-99	3,4	4,2	4,5	3,5
Kvartal 4-00	3,8	4,2	4,2	4,2
Kvartal 4-01	3,1	3,4	3,6	3,6
Kvartal 4-02	3,6	3,4	3,8	3,4
Kvartal 4-03	2,9	2,8	3,4	3,0
Kvartal 4-04	2,9	2,9	3,1	2,9
Kvartal 4-05	3,0	3,1	3,2	3,0

Tabeller

Teckenförklaring

Explanation of symbols

–	Noll	Zero
0	Mindre än 0,5	Less than 0.5
0,0	Mindre än 0,05	Less than 0.05
..	Uppgift inte tillgänglig eller för osäker för att anges	Data not available
.	Uppgift kan inte förekomma	Not applicable
*	Preliminär uppgift	Provisional figure

1. Antal anställda efter sektor, kön och anställningsform, 4:e kvartalet 2005

1. Employment by sector, sex and terms of employment, 4th quarter of 2005

	Anställda	Årlig förändring ¹ (%)	Tillsvidareanställda	Visstidsanställda
Privat	2 558 358 ± 18 555	1,3 ± 1,1	2 233 600	324 800
Kvinnor	937 772 ± 13 871	0,0 ± 2,1	776 400	161 300
Män	1 620 586 ± 14 154	2,0 ± 1,3	1 457 200	163 400
Kommunal ²	879 571 ± 0	0,4 ± 0,0	631 500	248 000
Kvinnor	700 105 ± 0	0,4 ± 0,0	508 200	191 900
Män	179 466 ± 0	0,5 ± 0,0	123 300	56 100
Landsting	250 567 ± 0	0,8 ± 0,0	216 300	34 200
Kvinnor	201 525 ± 0	0,9 ± 0,0	175 600	25 900
Män	49 042 ± 0	0,6 ± 0,0	40 700	8 300
Statlig ²	229 853 ± 0	-1,1 ± 0,0	180 000	49 800
Kvinnor	111 502 ± 0	-0,2 ± 0,0	87 600	23 900
Män	118 351 ± 0	-2,0 ± 0,0	92 400	25 900
Totalt	3 918 349 ± 18 555	0,9 ± 0,7	3 261 400	656 800
Kvinnor	1 950 904 ± 13 871	0,2 ± 1,0	1 547 800	403 000
Män	1 967 445 ± 14 154	1,6 ± 1,0	1 713 600	253 700

1) Värdet till höger om ± anger ett 95%-igt konfidensintervall omkring skattningen.

2) Uppgifterna avseende statlig och kommunal sektor hämtas dels från Konjunkturstatistik löner för statlig sektor (KLS) och dels från Konjunkturstatistik löner för kommunal sektor (KLK).

2. Antal anställda efter näringsgren och anställningsförhållande. Privat sektor, 4:e kvartalet 2005

2. Number of employees by branch of industry and terms of employment. Private sector 4th quarter of 2005

SNI/Näringsgren	Anställda	Årlig förändring ¹ (%)	Tillsvidare anställda	Visstids anställda	
A+B	Jordbruk, jakt o skogsbruk	32 512 ± 1 333	0,9 ± 5,7	27 300	5 200
C+D	Tillverkning o mineralutvinning	684 117 ± 4 861	-1,1 ± 1,0	640 900	43 200
C	Gruvor och mineralutvinning	7 522 ± 490	1,6 ± 11,1	6 900	600
D	Tillverkningsindustri	676 595 ± 4 863	-1,2 ± 1,0	634 000	42 600
15-16	Livsmedel, dryckesvaror o tobaksindustri	58 256 ± 1 838	-4,4 ± 4,3	50 600	7 600
17-19	Tillverkning av textilier, beklädnad, läder och lädervaror	8 910 ± 461	-10,9 ± 6,5	8 400	600
20	Trävaruindustri	36 167 ± 1 980	4,4 ± 7,9	33 400	2 800
21	Massa, pappers o pappersvarutillverkning	37 211 ± 1 023	-2,4 ± 3,0	35 500	1 700
22	Förlag, grafisk och annan reproduktionsindustri	41 260 ± 1 852	-4,9 ± 5,9	36 500	4 700
23-24	Kemisk och stenkolsindustri, petroleum och kärnbränsle	40 860 ± 1 582	0,2 ± 4,4	38 900	2 000
25	Gummi o plastvaruindustri	23 127 ± 1 119	-8,9 ± 6,4	21 500	1 600
26	Jord o stenvaruindustri	16 348 ± 806	0,8 ± 7,6	15 000	1 400
27	Stål o metallverk	33 986 ± 606	-1,0 ± 3,1	32 500	1 500
28-35	Motsvarar verkstadsindustri	337 754 ± 4 528	-1,0 ± 2,0	320 700	17 000
28	Metallvaruindustri utom maskiner och apparater	70 111 ± 3 434	-4,0 ± 6,2	66 100	4 100
29	Maskinindustri som ej ingår i annan avd, Tillverkning av konktorsmaskiner, datorer och annan elektronik	97 319 ± 3 401	1,9 ± 6,0	91 500	5 800
30-31	Teleproduktindustri	24 132 ± 1 446	-7,8 ± 6,7	23 000	1 100
32	Industri för optikprodukter	24 519 ± 378	-4,1 ± 1,8	23 700	800
33	Industri för motorfordon	23 669 ± 1 086	8,1 ± 9,7	22 700	900
34	Industri för motorfordon	77 260 ± 1 005	-3,8 ± 2,7	73 700	3 500
35 ²	Annan transportmedelindustri	20 745 ± 958	11,5 ± 9,5	19 900	800
36-37	Övrig tillverknings- o återvinningsindustri	42 715 ± 2 305	8,0 ± 8,5	41 000	1 700
E	El, gas, värme- och vattenverk	26 155 ± 1 656	3,0 ± 8,4	25 000	1 200
F	Byggindustri	182 981 ± 4 631	3,1 ± 3,6	167 100	15 900
451-2+455	Mark, grund o byggnadsentreprenörer, uthyrningsfirmor för byggnadsmask.	101 284 ± 3 395	6,0 ± 4,9	89 500	11 800
453-4	Byggnadsinstallations och slutbehandlingsfirmor	81 698 ± 3 955	-0,2 ± 6,7	77 700	4 000
G	Parti och detaljhandel, reparationsverkstäder	472 994 ± 10 004	1,3 ± 2,9	411 600	61 400
50	Handel med och serviceverkstäder för motorfordon	74 345 ± 4 741	4,1 ± 8,3	66 400	7 900
51	Parti och agenturhandel utom med motorfordon	180 461 ± 6 927	1,1 ± 5,4	167 300	13 200
52	Detaljhandel ej motorfordon och reparationsverkstäder	218 188 ± 8 683	0,5 ± 5,4	177 900	40 300
521	Detaljhandel med brett sortiment	78 159 ± 5 943	-0,1 ± 10,4	61 200	17 000
522	Specialiserade livsmedelsbutiker samt systembutiker och tobaksaffärer	11 802 ± 1 739	-4,2 ± 19,6	9 500	2 300
H	Hotell o restauranger	89 756 ± 4 771	1,6 ± 8,7	65 900	23 800
I	Transport, magasinering och kommunikation	239 878 ± 7 209	-0,2 ± 3,9	205 700	34 200
60	Landtransportföretag	109 980 ± 7 391	5,1 ± 9,0	93 500	16 400
64	Post o telekommunikationsföretag	75 125 ± 6 492	6,4 ± 11,3	63 800	11 400
J	Kreditinstitut o försäkringsbolag	79 659 ± 2 297	-0,6 ± 5,6	73 800	5 900
65+671	Banker o andra kreditinstitut	56 647 ± 2 524	-0,3 ± 7,1	52 000	4 700
66+672	Försäkringsbolag	23 012 ± 1 307	-1,5 ± 9,4	21 800	1 200
K	Fastighetsbolag, uthyrnings och företagservicefirmor	429 708 ± 6 591	3,5 ± 2,6	377 100	52 600
70	Fastighetsbolag o fastighetsförvaltare	50 857 ± 2 174	-0,3 ± 6,2	46 700	4 200
71	Uthyrningsfirmor	8 759 ± 427	-2,1 ± 6,8	7 900	800
72	Datakonsulter o dataservicebyråer	83 583 ± 4 030	4,0 ± 6,8	80 200	3 300
73	Forsknings o utvecklingsinstitutioner	14 725 ± 514	4,4 ± 5,7	12 200	2 600
74	Andra företagsservicefirmor	271 785 ± 6 789	4,2 ± 4,1	230 100	41 600

SNI/Näringsgren		Anställda	Årlig förändring ¹ (%)	Tillsvidare anställda	Visstids anställda
M	Utbildningsväsendet	58 409 ± 2 244	8,0 ± 5,0	46 100	12 300
N	Hälsa och sjukvård, socialtjänst och veterinärkliniker	123 208 ± 6 460	3,4 ± 8,1	82 500	40 700
O	Andra samhällsliga och personliga tjänster	137 307 ± 5 427	2,9 ± 5,7	109 100	28 200
	91 Intresseorganisationer och samfund	53 938 ± 5 139	0,7 ± 14,8	37 300	16 700
	92 Enheter för rekreation och sport	62 781 ± 6 983	4,2 ± 15,8	52 900	9 800
TOTALT		2 558 358 ± 18 555	1,3 ± 1,1	2 233 600	324 800

- 1) Värdet till höger om ± anger ett 95%-igt konfidensintervall omkring skattningen.
- 2) Förändringstalen bör tolkas med försiktighet då ett flertal stora arbetsställen bytt till denna bransch under året.

3. Antal anställda efter näringsgren. Privat sektor, oktober, november och december 2005

3. Number of employees by industry. Private sector, October, November and December 2005

SNI/Näringsgren ²	Antalet anställda totalt samt årlig förändring i procent ¹					
	Oktober		November		December	
Industrin	713 600	-0,6 ± 1,4	712 800	-0,1 ± 1,6	710 300	-1,6 ± 1,7
Tjänstenäringarna	1 645 100	3,0 ± 2,2	1 650 500	3,9 ± 2,5	1 612 200	0,9 ± 2,5
Övriga	221 900	4,5 ± 4,7	215 900	2,5 ± 4,7	210 300	1,9 ± 5,2
TOTALT	2 580 600	2,1 ± 1,5	2 579 200	2,6 ± 1,7	2 532 800	0,2 ± 1,7

- 1) Värdet till höger om ± anger ett 95%-igt konfidensintervall omkring skattningen.
- 2) Industrin definieras som branscherna C – E, tjänstenäringarna definieras som branscherna G – O och övriga definieras som branscherna A + B samt F.

4. Procentuell fördelning av antalet anställda efter näringsgren och kön. Privat sektor, 4:e kvartalet 2005

4. Percentage distribution of employees by industry and sex. Private sector, 4th quarter of 2005

SNI/Näringsgren		Anställda i procent		
		Totalt	Kvinnor	Män
A+B	Jordbruk, jakt och skogsbruk	1,3	0,8	1,5
C+D	Tillverkning och mineralutvinning	26,7	18,7	31,4
C	Gruvor och mineralutvinningsindustri	0,3	0,1	0,4
D	Tillverkningsindustri	26,5	18,6	31,0
28-35	Verkstadsindustri	13,2	7,5	16,5
E	El, gas, värme och vattenkraft	1,0	0,7	1,2
F	Byggindustri	7,2	1,7	10,3
G	Parti och detaljhandel, reparationsverkstäder	18,5	22,2	16,3
H	Hotell och restauranger	3,5	5,3	2,5
I	Transport, magasinering och kommunikation	9,4	6,6	11,0
J	Kreditinstitut och försäkringsbolag	3,1	4,7	2,2
K	Fastighetsbolag, uthyrnings och företagsservicefirmor	16,2	16,9	15,8
M	Utbildningsväsendet	2,9	4,9	1,7
N	Hälsa och sjukvård, socialtjänst och veterinärkliniker	4,8	10,0	1,8
O	Övriga samhällliga och personliga tjänster	5,4	7,6	4,1
TOTALT		100,0	100,0	100,0

5. Andel visstidsanställda i procent av totalt antal anställda efter näringsgren. Privat sektor, 1:a kvartalet 1994 – 4:e kvartalet 2005

5. Proportion of temporary employees in relation to total number of employees by industry. Private sector, 1st quarter of 1994 – 4th quarter of 2005

		Andelen visstidsanställda i procent av totalt anställda					
	Kvartal/ Bransch	Tillverkn -industri	Byggnads -industri	Handel	Hotell och restaurang	Finansiell verksamhet	Totalt
1	1994	4,9	6,8	8,8	18,7	5,1	8,1
	1995	5,9	7,9	10,0	27,0	5,2	9,6
	1996	5,0	7,6	9,4	21,9	6,2	8,7
	1997	4,6	7,0	9,2	22,6	6,7	8,8
	1998	5,8	7,8	9,8	22,3	8,1	9,8
	1999	5,6	7,2	10,8	26,4	9,1	10,4
	2000	6,4	6,4	12,0	26,6	8,8	11,3
	2001	5,8	5,3	10,9	27,8	7,5	10,8
	2002	5,3	5,1	10,6	26,0	7,5	10,3
	2003	5,5	4,6	10,6	25,5	8,0	10,4
	2004	5,3	4,6	11,4	24,8	7,2	10,7
	2005	7,0	7,8	12,1	27,6	7,4	12,2
2	1994	6,9	11,8	10,7	25,8	7,2	10,2
	1995	7,1	11,1	11,1	27,5	6,7	11,0
	1996	5,9	11,3	10,6	27,5	6,9	10,2
	1997	6,7	11,4	11,1	29,1	8,9	11,0
	1998	7,5	10,1	11,5	30,9	9,6	11,7
	1999	7,2	10,3	12,4	33,1	10,4	12,4
	2000	7,7	9,2	13,0	31,9	9,4	12,9
	2001	6,9	7,5	11,2	31,0	8,6	11,9
	2002	7,1	7,5	11,7	29,0	7,9	12,0
	2003	7,0	7,0	12,4	28,2	7,9	12,2
	2004	7,0	7,9	12,1	27,6	7,4	12,2
	2005	7,0	7,8	12,1	27,6	7,4	12,2
3	1994	8,6	14,0	12,8	30,9	7,0	11,7
	1995	7,9	12,5	12,8	28,9	6,7	11,7
	1996	6,9	13,6	11,8	30,2	8,1	11,3
	1997	8,1	11,5	12,8	30,8	9,2	12,3
	1998	8,8	12,7	13,0	30,5	9,7	13,2
	1999	8,7	11,4	14,8	33,5	10,0	14,0
	2000	8,8	9,5	13,2	31,3	9,8	13,7
	2001	7,9	8,3	12,7	30,4	8,7	12,9
	2002	7,9	9,9	12,8	31,3	9,0	13,1
	2003	7,8	8,5	13,9	27,9	9,2	13,2
	2004	7,0	7,8	12,1	27,6	7,4	12,2
	2005	7,0	7,8	12,1	27,6	7,4	12,2
4	1994	6,6	12,2	10,8	25,8	6,0	9,7
	1995	6,3	10,3	10,6	23,1	6,2	9,8
	1996	5,1	10,4	10,1	26,2	6,8	9,4
	1997	6,6	11,0	10,9	27,1	7,8	10,8
	1998	6,8	9,4	11,7	26,9	9,0	11,3
	1999	7,2	9,3	12,1	28,6	8,8	12,0
	2000	7,1	7,3	12,6	27,0	7,2	11,8
	2001	6,0	6,9	11,3	26,2	7,7	11,2
	2002	6,5	7,1	11,6	26,2	7,5	11,6
	2003	5,8	6,9	12,3	26,0	7,4	11,6
	2004	7,0	7,8	12,1	27,6	7,4	12,2
	2005	7,0	7,8	12,1	27,6	7,4	12,2

6A. Antal anställda efter sektor och län, 4:e kvartalet 2005**6A. Number of employees by sector and county, 4th quarter of 2005**

Län/Sektor		Kommunal	Landsting	Statlig	Offentlig	Privat	Totalt		
Stockholm	Antal	137 301	33 111	64 243	234 655	702 664	937 319	±	10 118
	Förändring	0,0	-0,4	-2,0	-0,6	2,0	1,4		..
Uppsala	Antal	29 756	11 512	15 039	56 307	62 140	118 447	±	3 699
	Förändring	-0,1	0,9	-1,5	-0,3	2,1	1,0		..
Södermanland	Antal	25 676	7 411	5 106	38 193	57 733	95 926	±	2 880
	Förändring	-1,4	2,1	-4,0	-1,1	-0,7	-0,9		..
Östergötland	Antal	36 372	11 940	11 269	59 581	111 937	171 518	±	3 709
	Förändring	-1,0	-2,2	-1,6	-1,3	4,2	2,2		..
Jönköping	Antal	36 337	10 689	5 661	52 687	97 977	150 664	±	2 882
	Förändring	1,5	2,0	-0,7	1,3	0,6	0,8		..
Kronoberg	Antal	19 758	5 316	3 302	28 376	55 831	84 207	±	1 721
	Förändring	0,4	-0,3	0,5	0,3	2,6	1,8		..
Kalmar	Antal	25 047	6 533	3 445	35 025	56 799	91 824	±	1 916
	Förändring	-1,6	-0,8	0,6	-1,3	0,6	-0,1		..
Gotland	Antal	8 282	-	1 679	9 961	11 190	21 151	±	946
	Förändring	-4,2	-	-6,3	-4,6	5,7	0,6		..
Blekinge	Antal	15 998	4 936	5 085	26 019	38 694	64 713	±	3 053
	Förändring	-1,7	0,3	10,3	0,8	2,4	1,7		..
Skåne	Antal	109 475	34 206	24 990	168 671	304 319	472 990	±	5 717
	Förändring	1,1	4,3	-3,1	1,1	1,3	1,2		..
Halland	Antal	28 889	7 402	4 181	40 472	70 610	111 082	±	2 538
	Förändring	1,6	0,3	1,1	1,3	4,5	3,3		..
Västra Götaland	Antal	156 626	46 201	30 540	233 367	454 218	687 585	±	9 038
	Förändring	1,8	1,5	2,0	1,8	0,7	1,1		..
Värmland	Antal	30 749	7 863	5 655	44 267	62 104	106 371	±	2 415
	Förändring	0,5	-0,5	1,4	0,4	-3,2	-1,7		..
Örebro	Antal	28 061	9 087	6 723	43 871	70 379	114 250	±	2 872
	Förändring	1,6	3,1	0,2	1,7	0,9	1,2		..
Västmanland	Antal	24 804	6 897	3 860	35 561	66 587	102 148	±	3 282
	Förändring	0,2	1,8	-2,4	0,2	1,0	0,7		..
Dalarna	Antal	32 323	8 854	5 428	46 605	68 565	115 170	±	2 377
	Förändring	1,0	-0,2	1,9	0,8	-1,4	-0,5		..
Gävleborg	Antal	30 492	8 610	5 461	44 563	65 378	109 941	±	2 764
	Förändring	2,6	0,4	-2,2	1,6	1,9	1,7		..
Västernorrland	Antal	27 829	8 511	6 881	43 221	60 057	103 278	±	2 098
	Förändring	-0,5	-1,3	0,0	-0,6	-1,8	-1,3		..
Jämtland	Antal	14 863	4 004	3 236	22 103	27 735	49 838	±	2 252
	Förändring	-2,2	-4,6	-16,1	-4,9	-1,3	-2,9		..
Västerbotten	Antal	30 501	10 068	8 763	49 332	58 300	107 632	±	2 627
	Förändring	-2,7	0,3	-3,1	-2,2	-1,7	-1,9		..
Norrbotten	Antal	30 432	7 416	9 306	47 154	55 142	102 296	±	2 062
	Förändring	-0,9	-2,1	0,3	-0,8	3,4	1,4		..
Totalt	Antal	879 571	250 567	229 853	1 359 991	2 558 358	3 918 350	±	18 555
	Förändring	0,4	0,8	-1,1	0,2	1,3	0,9		..
Kvinnor	Antal	700 105	201 525	111 502	1 013 132	937 772	1 950 904	±	13 871
	Förändring	0,4	0,9	-0,2	0,4	0,0	0,2		..
Män	Antal	179 466	49 042	118 351	346 859	1 620 586	1 967 445	±	14 154
	Förändring	0,5	0,6	-2,0	-0,4	2,0	1,6		..

6B. Procentuell fördelning av anställda efter län och kön, 4:e kvartalet 2005

6B. Percentage distribution of employees by county and sex, 4th quarter of 2005

Län	Anställda i procent		Totalt
	Kvinnor	Män	
Stockholm	24,0	23,8	23,9
Uppsala	3,2	2,9	3,0
Södermanland	2,5	2,4	2,4
Östergötland	4,2	4,6	4,4
Jönköping	3,8	3,9	3,8
Kronoberg	2,1	2,2	2,1
Kalmar	2,3	2,4	2,3
Gotland	0,6	0,5	0,5
Blekinge	1,6	1,7	1,7
Skåne	12,2	12,0	12,1
Halland	2,9	2,7	2,8
Västra Götaland	17,5	17,6	17,5
Värmland	2,7	2,7	2,7
Örebro	2,9	2,9	2,9
Västmanland	2,6	2,6	2,6
Dalarna	2,9	3,0	2,9
Gävleborg	2,8	2,8	2,8
Västernorrland	2,6	2,7	2,6
Jämtland	1,4	1,2	1,3
Västerbotten	2,7	2,7	2,7
Norrbottn	2,6	2,7	2,6
Totalt	100,0	100,0	100,0

6C. Antal anställda efter län och bransch. Privat sektor, 4:e kvartalet 2005

6C. Employees in private sector by county and industry, 4th quarter of 2005

Län	Bransch ¹	Antal anställda ²	
Stockholm	Industrin	90 818	± 4 836
	Tjänstenäringarna	567 906	± 11 705
	Övriga	43 939	± 3 846
	Totalt	702 664	± 10 117
Uppsala	Industrin	14 950	± 2 308
	Tjänstenäringarna	40 983	± 3 997
	Övriga	6 205	± 1 653
	Totalt	62 139	± 3 699
Södermanland	Industrin	24 330	± 2 522
	Tjänstenäringarna	27 597	± 3 757
	Övriga	5 804	± 1 951
	Totalt	57 732	± 2 879
Östergötland	Industrin	35 562	± 3 960
	Tjänstenäringarna	65 338	± 6 041
	Övriga	11 036	± 2 530
	Totalt	111 937	± 3 708
Jönköping	Industrin	41 203	± 3 660
	Tjänstenäringarna	49 732	± 4 627
	Övriga	7 040	± 1 768
	Totalt	97 976	± 2 881
Kronoberg	Industrin	24 325	± 3 046
	Tjänstenäringarna	27 532	± 3 246
	Övriga	3 972	± 1 658
	Totalt	55 830	± 1 720
Kalmar	Industrin	24 891	± 2 643
	Tjänstenäringarna	26 164	± 3 236
	Övriga	5 742	± 1 618
	Totalt	56 798	± 1 915
Gotland	Industrin	1 789	± 511
	Tjänstenäringarna	7 776	± 1 380
	Övriga	1 623	± 944
	Totalt	11 189	± 945

1) Industrin definieras som branscherna C – E, tjänstenäringarna definieras som branscherna G – O och övriga definieras som branscherna A + B samt F

2) Värdet till höger om ± anger ett 95%-igt konfidensintervall omkring skattningen.

6C. Antal anställda efter län och bransch. Privat sektor, 4:e kvartalet 2005

Län	Bransch ¹	Antal anställda ²	
Blekinge	Industrin	17 188	± 2 767
	Tjänstenäringarna	19 754	± 4 006
	Övriga	1 751	± 759
	Totalt	38 694	± 3 052
Skåne	Industrin	83 213	± 6 011
	Tjänstenäringarna	192 308	± 8 484
	Övriga	28 796	± 4 081
	Totalt	304 319	± 5 717
Halland	Industrin	23 128	± 3 375
	Tjänstenäringarna	40 607	± 3 943
	Övriga	6 874	± 1 875
	Totalt	70 610	± 2 537
Västra Götaland	Industrin	144 017	± 6 324
	Tjänstenäringarna	274 543	± 10 147
	Övriga	35 657	± 4 499
	Totalt	454 218	± 9 037
Värmland	Industrin	23 342	± 3 630
	Tjänstenäringarna	32 088	± 3 478
	Övriga	6 672	± 1 862
	Totalt	62 103	± 2 414
Örebro	Industrin	22 994	± 3 513
	Tjänstenäringarna	41 650	± 3 692
	Övriga	5 733	± 2 008
	Totalt	70 378	± 2 872
Västmanland	Industrin	27 899	± 3 279
	Tjänstenäringarna	32 566	± 4 084
	Övriga	6 120	± 1 743
	Totalt	66 587	± 3 281
Dalarna	Industrin	25 551	± 3 072
	Tjänstenäringarna	34 867	± 4 007
	Övriga	8 145	± 2 745
	Totalt	68 564	± 2 377
Gävleborg	Industrin	28 949	± 3 680
	Tjänstenäringarna	30 610	± 3 919
	Övriga	5 817	± 1 665
	Totalt	65 377	± 2 763

1) Industrin definieras som branscherna C – E, tjänstenäringarna definieras som branscherna G – O och övriga definieras som branscherna A + B samt F

2) Värdet till höger om ± anger ett 95%-igt konfidensintervall omkring skattningen.

6C. Antal anställda efter län och bransch. Privat sektor, 4:e kvartalet 2005

Län	Bransch ¹	Antal anställda ²	
Västernorrland	Industrin	16 484	± 2 728
	Tjänstenäringarna	36 672	± 4 184
	Övriga	6 900	± 2 189
	Totalt	60 057	± 2 098
Jämtland	Industrin	6 834	± 1 795
	Tjänstenäringarna	17 625	± 2 564
	Övriga	3 275	± 1 147
	Totalt	27 735	± 2 251
Västerbotten	Industrin	17 241	± 1 948
	Tjänstenäringarna	33 624	± 3 062
	Övriga	7 434	± 2 146
	Totalt	58 300	± 2 626
Norrbotten	Industrin	15 552	± 2 407
	Tjänstenäringarna	32 642	± 3 750
	Övriga	6 947	± 3 169
	Totalt	55 142	± 2 061
TOTALT		2 558 358	± 18 555

1) Industrin definieras som branscherna C – E, tjänstenäringarna definieras som branscherna G – O och övriga definieras som branscherna A + B samt F

2) Värdet till höger om ± anger ett 95%-igt konfidensintervall omkring skattningen.

7. Antal anställda efter storleksklass och bransch. Privat sektor, 4:e kvartalet 2005

7. Number of employees by size of establishment and industry. Private sector, 4th quarter of 2005

	Storleksklass/Bransch		Antal anställda ¹
1-4	Jordbruk, jakt o skogsbruk	15 536	± 1 186
	Tillverkning, mineralutvinning o energiproduktion	31 427	± 2 596
	Byggindustri	32 913	± 2 588
	Parti o detaljhandel, reparationsverkstäder	84 469	± 5 939
	Finansiell verksamhet, företagstjänster, transport och kommunikation	111 135	± 6 015
	Utbildningsväsendet, hälso o sjukvård, socialtjänst och veterinärkliniker	21 903	± 2 417
	Personliga o kulturella tjänster	51 587	± 3 647
	TOTALT	348 973	± 10 264
5-9	Jordbruk, jakt o skogsbruk	6 789	± 594
	Tillverkning, mineralutvinning o energiproduktion	35 859	± 1 852
	Byggindustri	26 398	± 1 762
	Parti o detaljhandel, reparationsverkstäder	85 517	± 4 958
	Finansiell verksamhet, företagstjänster, transport o kommunikation	71 838	± 4 238
	Utbildningsväsendet, hälso o sjukvård, socialtjänst o veterinärkliniker	23 518	± 1 631
	Personliga o kulturella tjänster	37 571	± 2 666
	TOTALT	287 493	± 7 684
10-19	Jordbruk, jakt o skogsbruk	3 420	± 630
	Tillverkning, mineralutvinning o energiproduktion	50 189	± 4 202
	Byggindustri	28 974	± 2 788
	Parti o detaljhandel, reparationsverkstäder	85 362	± 8 034
	Finansiell verksamhet, företagstjänster, transport o kommunikation	89 349	± 7 771
	Utbildningsväsendet, hälso o sjukvård, socialtjänst o veterinärkliniker	25 684	± 2 946
	Personliga o kulturella tjänster	35 109	± 3 643
	TOTALT	318 090	± 13 156
20-49	Jordbruk, jakt o skogsbruk	2 503	± 832
	Tillverkning, mineralutvinning o energiproduktion	92 460	± 7 155
	Byggindustri	45 217	± 5 024
	Parti o detaljhandel, reparationsverkstäder	103 051	± 12 582
	Finansiell verksamhet, företagstjänster, transport o kommunikation	119 806	± 12 968
	Utbildningsväsendet, hälso o sjukvård, socialtjänst o veterinärkliniker	40 556	± 8 648
	Personliga o kulturella tjänster	50 544	± 7 511
	TOTALT	454 139	± 23 075
50-99	Jordbruk, jakt o skogsbruk	2 770	± 702
	Tillverkning, mineralutvinning o energiproduktion	88 070	± 3 978
	Byggindustri	17 289	± 1 915
	Parti o detaljhandel, reparationsverkstäder	45 426	± 5 221
	Finansiell verksamhet, företagstjänster, transport o kommunikation	108 747	± 7 750
	Utbildningsväsendet, hälso o sjukvård, socialtjänst o veterinärkliniker	26 141	± 3 456
	Personliga o kulturella tjänster	22 848	± 3 493
	TOTALT	311 295	± 11 554

7. Antal anställda efter storleksklass och bransch. Privat sektor, 4:e kvartalet 2005

	Storleksklass/Bransch	Antal anställda ¹		
100-	Jordbruk, jakt o skogsbruk	1 491	±	0
	Tillverkning, mineralutvinning o energiproduktion	412 263	±	0
	Byggindustri	32 187	±	0
	Parti o detaljhandel, reparationsverkstäder	69 167	±	0
	Finansiell verksamhet, företagstjänster, transport o kommunikation	250 041	±	0
	Utbildningsväsendet, hälso o sjukvård, socialtjänst o veterinärklinik	43 812	±	0
	Personliga o kulturella tjänster	29 400	±	0
	TOTALT	838 366	±	0
TOTALT		2 558 358	±	18 555

1) Värdet till höger om ± anger ett 95%-igt konfidensintervall omkring skattningen.

8. Index: Antal anställda efter näringsgren och anställningsförhållande. Privat sektor, kvartal 1 1996 – kvartal 4 2005 (1990:1=100)

8. Index of employment by industry and terms of employment. Private sector, 1st quarter of 1996 – 4th quarter of 2005 (1990:1=100)

	År-Kvartal/ Näringsgren	Tillverkningsind.		Byggindustri		Handel		Finansiell verksam.		Hotell o restaurang	
		Tillsvid.	Totalt	Tillsvid.	Totalt	Tillsvid.	Totalt	Tillsvid.	Totalt	Tillsvid.	Totalt
(1990 ¹	1	859,7	896,8	205,2	219,5	439,2	490,7	81,2	85,4	63,3	88,0)
1996	1	80,4	81,2	68,8	69,6	87,1	86,1	90,6	91,9	84,8	78,2
	2	80,4	81,9	69,5	73,3	86,5	86,6	90,1	92,0	80,1	79,4
	3	79,8	82,2	73,1	79,1	87,3	88,6	88,3	91,3	82,5	85,0
	4	79,5	80,4	71,1	74,2	87,1	86,7	87,7	89,5	80,9	78,8
1997	1	78,9	79,3	68,0	68,4	86,8	85,6	92,0	93,8	81,5	75,8
	2	78,6	80,8	67,5	71,2	86,0	86,5	91,1	95,1	80,3	81,5
	3	78,6	82,0	70,1	74,1	87,6	90,0	92,0	96,4	81,7	84,9
	4	78,6	80,6	68,0	71,4	86,9	87,3	90,9	93,7	79,8	78,8
1998	1	78,9	80,3	67,1	68,0	87,9	87,3	88,9	92,0	89,9	83,3
	2	79,1	81,9	68,2	70,9	87,1	88,1	87,9	92,5	89,9	93,6
	3	79,4	83,4	70,6	75,5	89,6	92,2	86,8	91,5	91,2	94,3
	4	79,7	82,0	70,7	73,0	89,3	90,5	86,3	90,2	92,4	90,9
1999	1	79,9	81,1	70,5	71,1	87,8	88,1	86,9	91,0	94,0	91,9
	2	79,4	81,9	71,7	74,7	87,3	89,2	85,7	91,0	94,0	101,1
	3	79,4	83,4	75,2	79,4	89,4	93,9	87,9	92,9	99,2	107,3
	4	79,1	81,7	75,1	77,4	89,6	91,3	87,2	90,9	97,8	98,5
2000	1	79,3	81,2	73,5	73,4	90,8	92,4	84,2	87,8	97,6	95,7
	2	79,2	82,3	74,9	77,1	91,9	94,6	85,7	89,9	100,0	105,7
	3	80,1	84,2	81,6	84,3	91,9	94,7	88,9	93,7	99,4	104,0
	4	80,2	82,8	80,8	81,5	91,3	93,5	88,8	91,0	100,0	98,5
2001	1	79,9	81,3	79,9	78,9	92,4	92,7	85,0	87,4	102,8	102,4
	2	80,1	82,5	80,3	81,1	91,3	92,1	85,2	88,6	101,1	105,5
	3	80,3	83,6	83,7	85,3	94,1	96,4	93,7	97,7	103,6	107,0
	4	79,4	80,9	83,1	83,4	92,8	93,6	93,3	96,1	102,7	100,1
2002	1	78,8	79,8	80,5	79,2	91,5	91,7	92,2	94,8	100,6	97,7
	2	78,6	81,1	80,4	81,2	90,0	91,2	92,5	95,4	103,5	104,9
	3	77,9	81,1	80,0	83,0	89,3	91,7	91,7	95,9	99,5	104,2
	4	77,1	79,0	82,1	82,6	90,5	91,6	93,1	95,7	103,3	100,7
2003	1	76,6	77,7	79,7	78,1	90,1	90,2	91,1	94,1	100,2	96,7
	2	77,9	80,3	82,4	82,8	92,6	94,6	91,7	94,7	100,0	100,2
	3	76,9	80,0	82,2	84,0	92,1	95,8	90,3	94,5	96,8	96,6
	4	76,1	77,5	81,5	81,9	92,3	94,3	91,6	94,0	100,0	97,2
2004	1	75,0	76,0	78,1	76,5	90,8	91,8	90,5	92,7	97,3	93,1
	2	75,2	77,5	79,4	80,6	93,6	95,4	90,4	92,9	103,8	103,1
	3	74,9	78,2	80,2	81,9	93,0	96,9	90,5	93,8	100,0	101,5
	4	74,4	76,3	80,2	80,9	93,2	95,2	91,5	93,9	102,4	100,5
2005	1	73,6	74,8	78,5	77,8	91,6	92,8	91,4	93,2	97,3	93,2
	2	74,2	76,7	81,8	82,9	93,4	95,7	89,7	92,4	102,4	105,7
	3	73,7	77,0	82,2	84,8	93,2	96,7	89,7	92,6	101,6	104,7
	4	73,7	75,4	81,4	83,4	93,7	96,4	90,9	93,3	104,1	101,9

1) För kvartal 1 1990 redovisas antal i tusental.

9. Andel frånvarande i procent efter frånvarorsak, sektor och kön. 4:e kvartalet 2005

9. Proportion of absent employees in relation to total number of employees by reason of absence, sector and sex. Private sector, 4th quarter of 2005

Sektor/ Frånvarorsak	Sjukdom ²	Semester ²	Övrig frånvaro ²
<i>Privat</i>			
Kvinnor	4,2 ± 0,2	1,2 ± 0,1	4,8 ± 0,3
Män	3,0 ± 0,1	1,5 ± 0,1	2,1 ± 0,1
Totalt	3,4 ± 0,1	1,4 ± 0,1	3,1 ± 0,1
Förändring totalt ²	-0,6 ± 0,2	-0,1 ± 0,1	-0,1 ± 0,2
<i>Kommunal</i>			
Kvinnor	6,0 ± 0,3	1,5 ± 0,1	6,1 ± 0,3
Män	3,6 ± 0,3	1,4 ± 0,2	3,1 ± 0,3
Totalt	5,5 ± 0,2	1,4 ± 0,1	5,5 ± 0,3
Förändring totalt ¹	-0,4 ± 0,3	-0,2 ± 0,2	0,4 ± 0,4
<i>Landsting</i>			
Kvinnor	5,0 ± 0,4	2,4 ± 0,3	8,6 ± 0,5
Män	3,1 ± 0,5	2,3 ± 0,3	8,3 ± 0,9
Totalt	4,6 ± 0,3	2,4 ± 0,2	8,6 ± 0,5
Förändring totalt ¹	-1,0 ± 0,4	0,1 ± 0,3	-0,6 ± 0,6
<i>Statlig</i>			
Kvinnor	3,2 ± 0,4	3,5 ± 0,6	9,2 ± 2,4
Män	2,0 ± 0,4	2,5 ± 0,4	4,3 ± 0,5
Totalt	2,6 ± 0,3	3,0 ± 0,4	6,6 ± 1,4
Förändring totalt ¹	-0,5 ± 0,4	-0,7 ± 0,5	1,2 ± 1,4
<i>Totalt</i>			
Kvinnor	4,8 ± 0,1	1,5 ± 0,1	5,9 ± 0,2
Män	3,0 ± 0,1	1,6 ± 0,1	2,5 ± 0,1
Totalt	3,9 ± 0,1	1,6 ± 0,1	4,2 ± 0,1
Förändring totalt ¹	-0,6 ± 0,1	-0,2 ± 0,1	0,0 ± 0,2

Frånvaron mäts som andel av totalt antal anställda

- 1) Förändringstalen uttrycker den årliga förändringen i procentenheter.
- 2) Värdet till höger om ± anger ett 95%-igt konfidensintervall omkring skattningen.

10A. Andel frånvarande i procent av totalt antal anställda efter näringsgren och frånvaroorsak, 4:e kvartalet 2005

10A. Proportion of employees absent from work in relation to total number of employees by industry, 4th quarter of 2005

Bransch/Orsak	Sjukdom	Semester	Övrig
A+B Jordbruk, jakt o skogsbruk	2,1	2,4	2,9
C+D Tillverkning o mineralutvinning	4,6	1,5	3,8
E El, gas, värme o vattenkraft	3,0	3,8	3,8
F Byggindustri	3,4	1,6	1,7
G Parti o detaljhandel, reparationsverkstäder	2,9	1,1	3,2
H Hotell o restauranger	2,1	0,6	2,3
I Transport, magasinering o kommunikation	3,9	2,0	2,4
J Kreditinstitut o försäkringsbolag	2,7	2,4	5,6
K Fastighetsbolag, uthyrnings- o företagsservicefirmor	2,7	1,3	3,1
L Offentlig förvaltning	3,2	2,4	6,1
M+K73 Utbildningsväsendet	4,5	1,0	5,9
N Hälso- o sjukvård, socialtjänst o veterinärkliniker	5,1	2,0	5,9
O Andra samhälleliga- o personliga tjänster	3,2	1,2	2,7
Totalt	3,9	1,6	4,2

Frånvaron mäts som andel av totalt antal anställda

10B. Andel frånvarande i procent efter näringsgren och frånvaroorsak. Privat sektor, 4:e kvartalet 2005.

10B. Proportion of employees absent from work in relation to total number of employees by industry. Private sector, 4th quarter of 2005.

Bransch/Orsak	Sjukdom	Semester	Övrig
A+B Jordbruk, jakt o skogsbruk	1,8	2,4	2,9
C+D Tillverkning o mineralutvinning	4,6	1,5	3,8
E El, gas, värme o vattenkraft	3,0	3,9	3,9
F Byggindustri	3,3	1,4	1,6
G Parti o detaljhandel, reparationsverkstäder	2,9	1,1	3,2
H Hotell o restauranger	2,1	0,6	2,3
I Transport, magasinering o kommunikation	3,9	2,0	2,4
J Kreditinstitut o försäkringsbolag	2,7	2,4	5,6
K Fastighetsbolag, uthyrnings- o företagsservicefirmor	2,6	1,2	2,9
M+K73 Utbildningsväsendet	3,2	0,8	3,4
N Hälso- o sjukvård, socialtjänst o veterinärkliniker	3,5	1,3	2,7
O Andra samhälleliga- o personliga tjänster	3,1	1,0	2,3
Totalt	3,4	1,4	3,1

Frånvaron mäts som andel av totalt antal anställda

10C. Andel frånvarande i procent efter näringsgren och frånvaroorsak. Offentlig sektor, 4:e kvartalet 2005

10C. Proportion of employees absent from work in relation to total number of employees by industry. Public sector, 4th quarter of 2005

Bransch/Orsak	Sjukdom	Semester	Övrig	
E	El, gas, värme o vattenkraft	1,9	2,6	2,3
F	Byggindustri	4,1	4,2	2,7
L	Offentlig förvaltning	3,2	2,4	6,2
M+K73	Utbildningsväsendet	4,8	1,0	6,4
N	Hälso- o sjukvård, socialtjänst o veterinärkliniker	5,5	2,1	6,6
O	Andra samhällseliga- o personliga tjänster	4,5	1,7	3,6
Totalt		4,8	1,9	6,3

Frånvaron mäts som andel av totalt antal anställda

11. Andel sjukfrånvarande i procent efter län. 4:e kvartalet 2005

11. Proportion of employees absent due to sick leave by county, 4th quarter of 2005

Län	Andel sjukfrånvarande totalt ¹
Stockholm	3,3 ± 0,3
Uppsala	3,8 ± 0,8
Södermanland	4,7 ± 0,8
Östergötland	4,0 ± 0,7
Jönköping	2,5 ± 0,4
Kronoberg	4,2 ± 1,0
Kalmar	5,1 ± 0,8
Gotland	3,1 ± 1,6
Blekinge	3,7 ± 1,3
Skåne	4,0 ± 0,4
Halland	3,4 ± 0,9
Västra Götaland	3,8 ± 0,3
Värmland	3,4 ± 1,0
Örebro	3,4 ± 0,6
Västmanland	2,5 ± 0,7
Dalarna	4,0 ± 0,7
Gävleborg	3,7 ± 0,8
Västernorrland	2,7 ± 0,6
Jämtland	3,3 ± 1,0
Västerbotten	3,9 ± 0,6
Norrbottn	4,4 ± 0,8
Totalt	3,9 ± 0,1

1) Värdet till höger om ± anger ett 95%-igt konfidensintervall omkring skattningen

12. Andel frånvarande i procent av totalt antal anställda efter storleksklass, kön och frånvaroorsak. Privat sektor, 4:e kvartalet 2005

12. Proportion of absent employees in relation to total number of employees by size of establishment, sex, and reasons for absence. Private sector, 4th quarter of 2005

Storleksklass/Kön		Sjukdom	Semester	Övrig frånvaro	Total frånvaro
1-4	Kvinnor	1,5	0,7	3,2	5,4
	Män	1,0	1,0	1,2	3,2
	Totalt	1,2	0,9	2,0	4,1
5-9	Kvinnor	3,6	1,1	3,9	8,6
	Män	2,0	1,1	1,0	4,2
	Totalt	2,6	1,1	2,1	5,9
10-19	Kvinnor	3,5	1,2	3,5	8,3
	Män	2,0	1,5	1,3	5,1
	Totalt	2,6	1,4	2,2	6,4
20-49	Kvinnor	3,9	1,1	3,9	9,0
	Män	3,3	1,2	1,6	6,3
	Totalt	3,5	1,2	2,5	7,3
50-99	Kvinnor	5,0	1,4	4,9	11,5
	Män	3,7	1,8	2,2	7,8
	Totalt	4,1	1,6	3,2	9,1
100-199	Kvinnor	5,7	1,4	5,9	13,1
	Män	4,1	1,7	2,8	8,7
	Totalt	4,7	1,6	4,0	10,4
200-	Kvinnor	5,8	1,6	7,4	14,9
	Män	4,0	1,8	3,6	9,4
	Totalt	4,6	1,7	4,9	11,3
Totalt	Kvinnor	4,2	1,2	4,8	10,3
	Män	3,0	1,5	2,1	6,7
	Totalt	3,4	1,4	3,1	8,0

Frånvaron mäts som andel av totalt antal anställda

**13. Frånvaroutvecklingen efter frånvaroorsak. Privat sektor,
1:a kvartalet 1994- 4:e kvartalet 2005**

13. Development of employees' absence according to reason. Private sector, 1st quarter of 1994 – 4th quarter of 2005

Kvartal/År		Sjukdom	Semester	Övrig frånvaro
Frånvaroorsak				
1	1994	3,7	1,5	3,4
	1995	3,7	1,3	3,4
	1996	3,2	1,3	3,0
	1997	3,3	1,3	3,0
	1998	3,4	1,4	2,8
	1999	3,8	1,2	2,8
	2000	4,3	1,4	3,1
	2001	4,5	1,5	3,1
	2002	4,6	1,4	3,1
	2003	4,6	1,3	3,2
	2004	4,2	1,4	3,1
	2005	4,1	1,5	3,2
	2	1994	3,5	2,8
1995		3,2	3,0	3,1
1996		2,6	2,3	2,9
1997		2,7	2,6	2,7
1998		2,9	2,9	2,5
1999		3,1	2,1	2,5
2000		3,8	2,3	2,8
2001		3,9	2,5	2,9
2002		4,0	2,1	3,0
2003		3,7	2,6	3,3
2004		3,7	2,3	3,0
2005		3,4	1,9	3,0
3		1994	3,1	17,8
	1995	2,7	17,9	2,9
	1996	2,3	19,6	2,6
	1997	2,4	20,2	2,6
	1998	2,6	20,0	2,6
	1999	2,8	17,1	2,4
	2000	3,6	16,2	2,8
	2001	3,6	17,3	2,7
	2002	3,9	18,3	3,0
	2003	3,5	18,2	3,1
	2004	3,5	16,7	3,1
	2005	3,0	15,4	3,2
	4	1994	3,7	1,5
1995		3,2	1,2	3,0
1996		2,9	1,6	2,8
1997		3,1	1,6	2,7
1998		3,4	1,5	2,9
1999		3,7	1,5	2,9
2000		4,2	1,4	2,9
2001		4,3	1,3	3,1
2002		4,5	1,6	3,2
2003		4,3	1,4	3,2
2004		4,0	1,5	3,2
2005		3,4	1,4	3,1

14. Antal nyanställda och avgångna efter sektor, kön och anställningsform, 4:e kvartalet 2005

14. Number of hires and separations by sector, sex and terms of employment, 4th quarter of 2005

Sektor/Kön	Nyanställda				Avgångna			
	Tillsvidare		Visstids		Tillsvidare		Visstids	
	Antal	Andel ¹	Antal	Andel ¹	Antal	Andel ¹	Antal	Andel ¹
<i>Privat</i>								
Kvinnor	23 300	3,0	66 000	40,9	25 000	3,2	46 500	28,8
Män	44 400	3,1	74 400	45,5	43 100	3,0	59 900	36,6
Totalt	67 700	3,0	140 400	43,2	68 100	3,1	106 400	32,8
<i>Offentlig²</i>								
Kvinnor	10 900	1,5	85 200	45,6	13 900	1,9	81 600	43,7
Män	3 600	1,4	20 200	29,3	6 900	2,8	26 800	38,9
Totalt	14 500	1,5	105 400	41,2	20 800	2,1	108 400	42,4
<i>Totalt</i>								
Kvinnor	34 200	2,3	151 200	43,4	38 900	2,6	128 200	36,8
Män	48 000	2,8	94 600	40,7	50 000	2,9	86 700	37,3
Totalt	82 200	2,6	245 800	42,4	89 000	2,8	214 800	37,0

1) Andel uttrycker kvoten mellan nyanställda/avgångna och totalt antal tillsvidareanställda i respektive grupp.

2) Uppgifter bör tolkas med försiktighet då bortfallet avseende personalomsättningsvariabeln är stort inom kommunal- och landstingssektorerna.

15A. Andel nyanställda och avgångna med tillsvidareanställning i procent av totalt antal tillsvidareanställda efter näringsgren, 4:e kvartalet 2005

15A. Proportion of hires and separations of permanent employees in relation to total number of permanent employees by industry, 4th quarter of 2005

Bransch/Orsak		Nyanställda	Avgångna
A+B	Jordbruk, jakt o skogsbruk	3,1	2,1
C+D	Tillverkning o mineralutvinning	1,5	2,1
E	El, gas, värme o vattenkraft	2,1	3,8
F	Byggindustri	2,9	3,4
G	Parti o detaljhandel, reparationsverkstäder	3,3	3,1
H	Hotell o restauranger	7,0	5,0
I	Transport, magasinering o kommunikation	3,7	3,2
J	Kreditinstitut o försäkringsbolag	1,6	1,8
K	Fastighetsbolag, uthyrnings- o företagsservicefirmor	4,4	4,9
L	Offentlig förvaltning	1,3	2,1
M+K73	Utbildningsväsendet	1,2	1,9
N	Hälso- o sjukvård, socialtjänst o veterinärkliniker	2,1	2,2
O	Andra samhälleliga- o personliga tjänster	2,9	2,7
TOTALT		2,6	2,8

15B. Andel nyanställda och avgångna med tillsvidareanställning i procent av totalt antal tillsvidareanställda efter näringsgren. Privat sektor, 4:e kvartalet 2005

15B. Proportion of hires and separations of permanent employees in relation to total number of permanent employees by industry. Private sector, 4th quarter of 2005

Bransch/Orsak		Nyanställda	Avgångna
A+B	Jordbruk, jakt o skogsbruk	2,3	2,1
C+D	Tillverkning o mineralutvinning	1,5	2,1
E	El, gas, värme o vattenkraft	2,1	3,9
F	Byggindustri	3,1	3,6
G	Parti o detaljhandel, reparationsverkstäder	3,3	3,1
H	Hotell o restauranger	7,1	5,1
I	Transport, magasinering o kommunikation	3,7	3,2
J	Kreditinstitut o försäkringsbolag	1,6	1,8
K	Fastighetsbolag, uthyrnings- o företagsservicefirmor	4,5	4,7
M+K73	Utbildningsväsendet	2,8	2,3
N	Hälso- o sjukvård, socialtjänst o veterinärkliniker	3,4	2,7
O	Andra samhälleliga- o personliga tjänster	3,3	2,7
TOTALT		3,0	3,1

15C. Andel nyanställda och avgångna med tillsvidareanställning i procent av totalt antal tillsvidareanställda efter näringsgren. Offentlig sektor, 4:e kvartalet 2005

15C. Proportion of hires and separations of permanent employees in relation to total number of permanent employees by industry. Public sector, 4th quarter of 2005

Bransch/Orsak		Nyanställda ¹	Avgångna ¹
E	El, gas, värme o vattenkraft	1,5	1,5
F	Byggindustri	0,7	0,7
L	Offentlig förvaltning	1,3	2,1
M	Utbildningsväsendet	0,9	1,8
N	Hälsa- o sjukvård, socialtjänst o veterinärkliniker	1,9	2,1
O	Andra samhälls- o personliga tjänster	0,8	2,1
TOTALT		1,5	2,1

1) Uppgifter bör tolkas med försiktighet då bortfallet avseende personalomsättningsvariabeln är stort inom kommunal- och landstingssektorerna.

16. Nyanställda och avgångna efter anställningsform och bransch. Privat sektor, oktober, november och december 2005

16. Hires and separations by terms of employment and industry. Private sector, October, November and December 2005

Månad/Bransch	Anställda			Tillsvidareanställda			Visstidsanställda		
	Antal	Andel		Antal	Andel		Antal	Andel	
		Nyanställda	Avgångna		Nyanställda	Avgångna		Nyanställda	Avgångna
Oktober									
Industrin	713 600	1,4	1,3	669 600	0,5	0,7	44 000	15,2	9,2
Tjänstenäringarna	1 645 100	3,1	2,3	1 391 400	1,3	1,1	253 800	13,0	9,1
Övriga	221 900	1,9	2,0	198 000	0,8	1,0	23 900	11,3	9,9
Totalt	2 580 600	2,5	2,0	2 259 000	1,0	1,0	321 600	13,2	9,1
November									
Industrin	712 800	1,4	1,0	667 700	0,6	0,6	45 000	12,8	7,1
Tjänstenäringarna	1 650 500	3,1	2,1	1 388 400	1,2	1,1	262 100	12,8	7,1
Övriga	215 900	1,9	2,9	194 600	1,0	1,3	21 200	9,5	17,2
Totalt	2 579 200	2,5	1,8	2 250 800	1,0	1,0	328 400	12,6	7,8
December									
Industrin	710 300	1,3	2,1	666 400	0,5	1,0	43 900	13,3	18,8
Tjänstenäringarna	1 612 200	4,2	3,7	1 357 800	1,4	1,6	254 400	18,9	15,1
Övriga	210 300	3,5	3,7	192 200	1,3	1,4	18 100	26,6	29,0
Totalt	2 532 800	3,3	3,2	2 216 400	1,1	1,4	316 400	18,6	16,4

1) Denna tabell visar månadsflöden av nyanställda och avgångna och är inte direkt jämförbar med tabell 14 som visar kvartalsflöden,

17. Andel nyanställda och avgångna med tillsvidareanställning i procent av antal tillsvidareanställda efter storleksklass och bransch, Privat sektor, 4:e kvartalet 2005

17. Proportion of newly hired and separated permanent employees in relation to total number of permanent employees by size of establishment and industry. Private sector, 4th quarter of 2005

Storleksklass/Bransch ¹		Tillsvidare nyanställda ²			Tillsvidare avgångna ²		
1-4	Industrin	1,7	±	1,4	1,6	±	1,1
	Tjänstenäringarna	6,0	±	1,5	3,7	±	1,0
	Övriga	2,0	±	1,5	2,3	±	1,8
	Totalt	5,0	±	1,2	3,3	±	0,8
5-9	Industrin	3,2	±	1,8	1,7	±	0,9
	Tjänstenäringarna	5,4	±	1,3	3,6	±	0,9
	Övriga	4,1	±	2,3	3,6	±	2,1
	Totalt	4,9	±	1,0	3,4	±	0,7
10-19	Industrin	4,7	±	3,4	3,0	±	1,0
	Tjänstenäringarna	4,2	±	0,8	3,2	±	0,5
	Övriga	5,1	±	3,3	6,3	±	2,4
	Totalt	4,4	±	0,9	3,5	±	0,5
20-49	Industrin	1,9	±	0,6	2,3	±	1,1
	Tjänstenäringarna	2,5	±	0,6	2,9	±	0,6
	Övriga	3,4	±	2,1	3,1	±	1,3
	Totalt	2,5	±	0,5	2,8	±	0,5
50-99	Industrin	1,4	±	0,4	2,2	±	0,4
	Tjänstenäringarna	3,1	±	1,7	3,9	±	1,7
	Övriga	2,1	±	0,7	3,0	±	1,6
	Totalt	2,5	±	1,1	3,3	±	1,1
100-199	Industrin	1,4	±	0,0	2,4	±	0,0
	Tjänstenäringarna	2,5	±	0,0	3,7	±	0,0
	Övriga	1,5	±	0,0	2,4	±	0,0
	Totalt	2,0	±	0,0	3,1	±	0,0
200-	Industrin	0,8	±	0,0	1,9	±	0,0
	Tjänstenäringarna	2,3	±	0,0	3,5	±	0,0
	Övriga	1,1	±	0,0	2,5	±	0,0
	Totalt	1,4	±	0,0	2,5	±	0,0
Totalt	Industrin	1,5	±	0,3	2,1	±	0,2
	Tjänstenäringarna	3,8	±	0,4	3,5	±	0,3
	Övriga	3,0	±	0,8	3,4	±	0,7
	Totalt	3,0	±	0,3	3,1	±	0,2

1) Industrin definieras som branscherna C-E, tjänstenäringarna definieras som branscherna G-O och övriga definieras som branscherna A+B samt F.

2) Värdet till höger om ± anger ett 95%-igt konfidensintervall omkring skattningen

18. Andel nyanställda och avgångna i procent av totalt antal tillsvidareanställda efter storleksklass och utveckling. Privat sektor, 4:e kvartalet 2005

18. Proportion of hires and separations with respect to permanent employees to total number of permanent employees by size of establishment and development. Private sector, 4th quarter of 2005

Storlek/Utveckling ¹	Nyanställda	Avgångna	Andel arbetsställen	Antal tillsvidare anställda
Arbetsställen med färre än 100 anställda				
växande arbetsställen	40,2	2,8	3,4	114 900
krympande arbetsställen	1,1	25,9	3,2	144 500
konstant	0,6	0,6	93,4	1 217 700
totalt	3,7	3,2	100,0	1 477 100
Arbetsställen med 100 anställda eller fler				
växande arbetsställen	5,7	1,5	19,7	153 400
krympande arbetsställen	0,8	4,1	43,0	423 000
konstant	0,6	0,6	37,3	180 100
totalt	1,7	2,7	100,0	756 500
Samtliga arbetsställen				
växande arbetsställen	20,5	2,1	3,6	268 300
krympande arbetsställen	0,8	9,6	3,6	567 500
konstant	0,6	0,6	92,8	1 397 800
totalt	3,0	3,1	100,0	2 233 600

1) Ett växande arbetsställe definieras som ett arbetsställe där de tillsvidare nyanställda överstiger de tillsvidare avgångna i antal. På motsvarande sätt definieras ett krympande arbetsställe som ett arbetsställe där de tillsvidare avgångna överstiger de tillsvidare nyanställda i antal. Konstanta arbetsställen utgör de arbetsställen som redovisade lika många nyanställda som avgångna under mät månaden.

Fakta om statistiken

Huvudsyftet med den företagsbaserade undersökningen är att med hög precision snabbt indikera förändringar av antalet anställda på detaljerad näringsgrensnivå och regional nivå samt att redovisa företagsanknutna variabler såsom frånvaro och personalomsättning.

Detta omfattar statistiken

Objekt och population

Privat sektor: Målobjekt är arbetsställe. Arbetsställe definieras som varje adress, fastighet eller grupp av närliggande fastigheter där företaget bedriver verksamhet. Alla företag har minst ett arbetsställe. Målpopulationen utgörs av de arbetsställen inom privat sektor som har någon anställd enligt Företagsdatabasen (FDB). Med privat sektor avses enskilda firmor, enkelt bolag, handelsbolag, kommanditbolag, samtliga aktiebolag, ekonomiska och ideella föreningar och stiftelser. Offentligt ägda aktiebolag, affärsverken och riksbanken förs också hit.

Offentlig sektor: Målobjekt avseende frånvaro och personalomsättning är arbetsställe. Målpopulationen utgörs av arbetsställen inom kommuner/landsting/statliga myndigheter som har någon anställd enligt FDB. Målobjekten avseende skattningen av antalet anställda i den offentliga sektorn är statliga myndigheter, kommuner och landsting.

Branschen transport, magasinering och kommunikationer redovisas exklusive ombordanställda i utrikes och kustsjöfart registrerade i Sverige.

Statistiska mått

Statistiken utgörs av skattade värden på aggregat.

Totaler skattas med

$$\hat{Y}_q = \sum_h^H \frac{N_h}{m_h} \sum_j^{m_h} w_{hj} y_{hj}^*$$

där

q = redovisningsgrupp, h = stratum, H = antal stratum

N_h = antal objekt i bruttopopulationen

m_h = antal objekt som svarat inklusive objekt som ej tillhör undersökningspopulationen

$y_{hj}^* = y_{hj}$ om objekt j tillhör redovisningsgrupp q, 0 annars

w_{hj} = kalibreringsvikt

Redovisningsgrupper

Skattningarna redovisas för olika gruppindelningar. Dessa definieras av arbetsställets näringsgren, storleksklass och län samt av organisationens sektortillhörighet.

Definitioner och förklaringar

Anställda

Antalet anställda totalt vid mättillfället avser personer (inkl deltid- och visstidsanställda) som var anställda en angiven dag under undersökningsperioden. Som anställda räknas även personer som vid mättillfället inte var i tjänst på grund av arbetstidens förläggning, sjukdom, semester, tjänstledighet eller dylikt. Verksamma ägare i aktiebolag är inkluderade. En anställd som har anställning

vid flera olika arbetsställen räknas flera gånger. Om en anställd däremot har flera tjänster inom samma arbetsställe räknas denne bara en gång.

Antalet visstidsanställda vid mättillfället avser personer (såväl heltids- som deltidanställda) som anställts för viss period eller visst uppdrag. Timavlönade räknas som visstidsanställda om de vid lönekörningen omfattas av någon löne-transaktion. Undantagna är exempelvis personer i arbetspraktik.

Frånvarande

Frånvaron redovisas efter tre frånvaroorsaker:

- a) sjukdom
- b) semester
- c) övrig frånvaro som kan vara semesterlönegrundande- eller ej semesterlönegrundande frånvaro. Hit räknas ledighet med havandeskaps- eller föräldrapening, ledighet för smittbärare, ledighet för viss utbildning enligt studiestödslagen, facklig utbildning, militär repetitionsutbildning, civilförsvarsutbildning, permittering, kompensationsledighet, militär grundutbildning, semesterpermittering och arbetskonflikt.

Personalomsättning

Personalomsättningsmättet utgör medeltalet av uppgifterna för de månader som ingår i kvartalet. Personer som har haft flera tillfälliga anställningar under månaden räknas endast en gång.

Avgångna: Personer som har lämnat arbetsstället efter uppsägning eller på egen begäran under kvartalet.

Nyanställda: Personer som har anställts vid arbetsstället under kvartalet.

Personalomsättning redovisas dessutom av den årliga registerbaserade arbetsmarknadsstatistiken (RAMS). Det finns skillnader gällande mätperiod, mätobjekt och mätmetod, RAMS använder, till skillnad från KS, år som mätperiod, företag som mätobjekt och register som mätmetod.

Så görs statistiken

Datainsamling

För de utvalda objekten insamlas uppgifter om de ovan nämnda variablerna under en angiven arbetsdag i mät månaden med hjälp av en postenkät. Den angivna arbetsdagen är alltid onsdagen i mitten av mät månaden.

Urvalsundersökning

I undersökningen för fjärde kvartalet år 2005 uppgår urvalet för den privata sektorn till ca 19 500 arbetsställen och ca 4 000 arbetsställen för den offentliga sektorn som allokeras över olika strata. De största arbetsställena, ca 4 600 stycken, totalundersöks och ingår i undersökningen varje månad. Övriga arbetsställen fördelas slumpvis i tre lika stora delar inom varje stratum där varje tredjedel svarar för en månad vardera i kvartalet. Genom att tredela urvalet speglas kvartalet bättre än om endast en månad i kvartalet undersöks.

Statistikens tillförlitlighet

Urval

Urvalsramen skapades ur FDB i augusti och består av arbetsställen som där är registrerade som aktiva.

Frånvarouppgifterna inom byggindustrin i den privata sektorn, samt frånvaro- och personalomsättningsuppgifterna avseende kommunal och landstingssektorerna, bör tolkas med försiktighet då bortfallet är stort för denna fråga för arbetsställen med 100 anställda eller fler.

Ramtäckning

Mellan tidpunkten då urvalsramen upprättas och undersökningsperioderna sker fortlöpande förändringar av företag och arbetsställen. Arbetsställen nybildas, slås samman, delas eller upphör helt. Den dynamiska undersökningspopulationen överensstämmer inte helt med målpopulationen, varför täckningsfel uppstår. Ytterligare en orsak till täckningsfel är eftersläpningen i uppdateringen av urvalsramen. Undertäckningen medför en mindre underskattning i nivåerna av antalet anställda medan påverkan på förändringsskattningarna torde vara liten. För att kompensera för undertäckningen dras ett nytt urval halvårsvis.

Tidpunkten för urvalsdragning sker i augusti avseende kvartal 4 samma år och kvartal 1 påföljande år, och i mars avseende kvartal 2 och 3 samma år. Därmed förändrades tidpunkten för urvalsdragningen med ett kvartal fr.o.m. kvartal 4 2001. Detta kan innebära en viss nivåskillnad i skattningarna p.g.a. ovanstående resonemang om undertäckning.

Övertäckningen inom den privata sektorn uppgick under fjärde kvartalet 2005 till cirka 3,9 procent. Motsvarande siffra för den offentliga sektorn var cirka 6,9 procent.

Mätning

Som i alla undersökningar med postenkäter kan felaktiga svar på frågorna förekomma på grund av missförstånd, tidsbrist eller bristande engagemang hos uppgiftslämnaren. En enklare studie har sammanställts avseende första kvartalet 2001.

Bortfall

Inom den privata sektorn uppgick kvartalsbortfallet till 7,6 procent av de utvalda arbetsställena. Motsvarande siffra var 13,8 procent för den offentliga sektorn. I nedanstående tabeller redovisas kvartalsbortfallet ovägt efter storlek och sektor samt storleksvägt.

Ovägt bortfall¹⁾

Antalet anställda (Privat sektor)	Antal	Procent
1-4	426	7,4
5-9	314	9,9
10-49	639	10,7
50-99	107	7,0
100-	0	0,0
Totalt	1 486	7,6

Antalet anställda (Offentlig sektor)	Antal	Procent
Urvalsdelen	508	15,3
Totalundersökta	42	6,4
Totalt	550	13,8

1) Antal bortfallsobjekt i bruttourvalet (inkl okänd övertäckning).

Storleksvägt bortfall²⁾

Antalet anställda (Privat sektor)	Antal	Procent
1-4	22 391	6,7
5-9	28 234	9,7
10-49	67 911	8,4
50-99	16 140	5,4
100-	0	0,0
Totalt	134 676	5,3

2) Antal bortfall där varje objekt tilldelas registervärdet för undersökningsvariabeln "antal anställda". Bortfallet räknas upp stratumvis med respektive urvalssannolikhet.

Bearbetning

Bearbetningsfel uppkommer t.ex, i samband med skanning och granskning. Dessa fel bedöms som små.

Modellantaganden

Användningen av rak uppräknings för bortfallskompensation bygger på antagandet att bortfallet kan betraktas som helt slumpmässigt. Om detta inte är fallet finns risk för att skattningarna kommer att innehålla skevheter vilket i sin tur bland annat medför att konfidensintervallens trolighetsgrad minskar.

Redovisning av osäkerhetsmått

De redovisade osäkerhetsmått definieras som: $1,96 \cdot$ (skattningens medelfel)

Exempel: I tabell 2 beräknas antalet anställda i tillverkningsindustrin inom den privata sektorn till $676\,595 \pm 4\,863$,

Det 95 procentiga konfidensintervallens undre gräns blir $676\,595 - 4\,863$ och dess övre gräns $676\,595 + 4\,863$, (således $671\,732 - 681\,458$).

Bra att veta

Nytt från och med tredje kvartalet 2004

Från och med tredje kvartalet 2004 har en ny struktur på hjälpinformationen använts. Detta kan medföra en viss nivåskillnad i skattningen. I uppgifterna för jämförelsekvartalet har dock den nya strukturen använts.

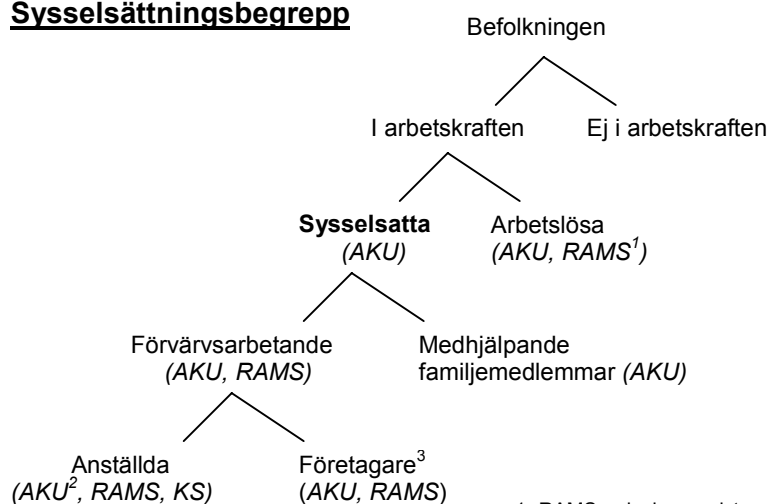
Spridning

Undersöknings- och publiceringsfrekvensen är kvartalsvis sedan 1989. Fr. o. m. tredje kvartalet år 2000 publiceras även månadstabeller över antalet anställda (se tabell 3) och fr.o.m. fjärde kvartalet 2002 publiceras månadstabeller över personalomsättning (se tabell 16).

Annan statistik

Månatlig sysselsättningsstatistik redovisas för hela arbetsmarknaden i arbeidskraftundersökningarna (AKU). En annan viktig källa är den årliga registerbaserade arbetsmarknadsstatistiken (RAMS). Dessa undersökningar är inte direkt jämförbara med den kortperiodiska sysselsättningsstatistiken (KS), huvudsakligen beroende på skillnader i undersökningsmetod, definitioner och mättdpunkt. Se nedanstående schema för ytterligare förklaring av sysselsättningsbegrepp enligt nationalräkenskaperna (NR).

Sysselsättningsbegrepp



1. RAMS redovisar registrerad arbetslöshet
2. AKU redovisar även huvudsysslor och bisysslor under kategorin "anställda".
3. "företagare" avser enskilda firmor, handels- och kommanditbolag. Aktiebolagsägare räknas som anställda.

Mer information om statistiken och dess kvalitet ges i en särskild Beskrivning av statistiken på SCB:s webbplats, www.scb.se.

In English

Summary

This report contains employment figures for the entire Swedish economy including both the private and public sectors, for the third quarter of 2005. The public sector is subdivided into the following categories: the governmental sector, the municipal authorities and the county councils. The figures are based on both sample and total surveys depending on the size of the establishment. The target population includes all establishments with at least one employee. All establishments in the private sector with 100 employees or more are censused. For the public sector, establishments with 200 employees or more are censused. Public corporations are included in the private sector. The central bank and public utilities are designated to the private sector.

The total number of employees in the entire labour market is estimated to 3 918 349 persons during the 4th quarter of 2005.

Standard errors are presented for selected estimates in the tables.

List of tables

Explanation of symbols	11
1. Employment by sector, sex and terms of employment, 4th quarter of 2005	11
2. Number of employees by branch of industry and terms of employment. Private sector 4th quarter of 2005	12
3. Number of employees by industry. Private sector, October, November and December 2005	13
4. Percentage distribution of employees by industry and sex. Private sector, 4 th quarter of 2005	14
5. Proportion of temporary employees in relation to total number of employees by industry. Private sector, 1st quarter of 1994 – 4th quarter of 2005	15
6A. Number of employees by sector and county, 4th quarter of 2005	16
6B. Percentage distribution of employees by county and sex, 4th quarter of 2005	17
6C. Employees in private sector by county and industry, 4th quarter of 2005	18
7. Number of employees by size of establishment and industry. Private sector, 3 rd quarter of 2005	21
8. Index of employment by industry and terms of employment. Private sector, 1st quarter of 1996 – 4th quarter of 2005 (1990:1=100)	23
9. Proportion of absent employees in relation to total number of employees by reason of absence, sector and sex. Private sector, 4th quarter of 2005	24
10A. Proportion of employees absent from work in relation to total number of employees by industry, 4th quarter of 2005	25
10B. Proportion of employees absent from work in relation to total number of employees by industry. Private sector, 4th quarter of 2005.	25
10C. Proportion of employees absent from work in relation to total number of employees by industry. Public sector, 4th quarter of 2005	26
11. Proportion of employees absent due to sick leave by county, 4th quarter of 2005	26

12. Proportion of absent employees in relation to total number of employees by size of establishment, sex, and reasons for absence. Private sector, 4 th quarter of 2005	27
13. Development of employees' absence according to reason. Private sector, 1st quarter of 1994 – 4th quarter of 2005	28
14. Number of hires and separations by sector, sex and terms of employment, 4th quarter of 2005	29
15A. Proportion of hires and separations of permanent employees in relation to total number of permanent employees by industry, 4th quarter of 2005	30
15B. Proportion of hires and separations of permanent employees in relation to total number of permanent employees by industry. Private sector, 4th quarter of 2005	30
15C. Proportion of hires and separations of permanent employees in relation to total number of permanent employees by industry. Public sector, 4th quarter of 2005	31
16. Hires and separations by terms of employment and industry. Private sector, October, November and December 2005	31
17. Proportion of newly hired and separated permanent employees in relation to total number of permanent employees by size of establishment and industry. Private sector, 4th quarter of 2005	32
18. Proportion of hires and separations with respect to permanent employees to total number of permanent employees by size of establishment and development. Private sector, 4th quarter of 2005	33

List of terms

Anställda	Employees
Avgångna	Separations
Frånvaro	Absenteeism
Frånvaro p,g,a, sjukdom	Sick leave
Kommun	Municipality
Landsting	County council
Län	County
Nyanställda	Hires
Näringsgren/Bransch	Industry
Personalomsättning	Personnel turnover
Privat	Private
Semester	Holiday
Sektor	Sector
Sjukdom	Sickness
SNI2002	NACE
Stat	Government
Storlek	Size
Sysselsättning	Employment
Tillsvidareanställda	Permanent employees
Visstidsanställda	Temporary employees
Övrig orsak	Other reason

